

FS 361 C-M, 411 C-M,
461 C-M

STIHL



2 - 25 Használati utasítás



Tartalomjegyzék

1	Előszó.....	2
2	Erre a használati útmutatóra vonatkozó információk.....	2
3	Áttekintés.....	3
4	Biztonsági tudnivalók.....	4
5	A motoros kasza használatra készsé tétele.....	11
6	A motoros kasza összeszerelése.....	12
7	A motoros kasza beállítása a felhasználó számára.....	14
8	Üzemanyag keverése és a motoros kasza megtankolása.....	14
9	A motor indítása és leállítása.....	15
10	A motoros kasza vizsgálata.....	16
11	Munkavégzés a motoros kaszával.....	16
12	Munka után.....	19
13	Szállítás.....	19
14	Tárolás.....	19
15	Tisztítás.....	20
16	Karbantartás.....	20
17	Javítás.....	20
18	Hibaelhárítás.....	20
19	Műszaki adatok.....	22
20	Kombinációk vágószerszámokból, védőelemekből és hordozórendszerekből.....	23
21	Pótalkatrészek és tartozékok.....	24
22	Ártalmatlanítás.....	24
23	EK Megfelelőségi nyilatkozat.....	24
24	A gyártó UK/CA megfelelőségi nyilatkozata.....	25

1 Előszó

Tisztelt Vásárlónk!

Örömkre szolgál, hogy STIHL-termék mellett döntött. Termékeink fejlesztése és gyártása csúcsműködésben történik, ügyfeleink szükségleteinek megfelelően. Így magas megbízhatóságú termékek jönnek létre, amelyek az extrém igénybevétel próbáját is kiállják.

A STIHL a szervizelés terén is csúcsműködést nyújt Önnek. Márkaszerveink szakértő tanácsadást és betanítást, valamint átfogó műszaki segítséget nyújtanak.

A STIHL elkötelezett a környezettel szembeni fenntartható és felelősségteljes eljárások mellett. A jelen használati utasítás támogatást ad, hogy Ön biztonságos és környezetbarát módon használhassa STIHL-termékét, annak hosszú élettartamán keresztül.

Köszönjük bizalmát és sok örömet kívánunk a STIHL-termék használatához.



Dr. Nikolas Stihl

FONTOS! HASZNÁLAT ELŐTT OLVASSA EL, ÉS ŐRIZZE MEG.

2 Erre a használati útmutatóra vonatkozó információk

2.1 Vonatkozó dokumentumok

A helyi biztonsági előírások érvényesek.

- ▶ A jelen használati utasításon túl olvassa el, értse meg és tartsa meg az alábbi dokumentumokat is:
 - A használt vágószerszám használati útmutatója és csomagolása

2.2 A figyelmeztetések jelölése a szövegben

FIGYELMEZTETÉS

- Olyan veszélyekre utal, amelyek súlyos sérüléseket vagy halált okozhatnak.
 - ▶ A megnevezett intézkedésekkel súlyos sérülések vagy halál kerülhető el.

TUDNIVALÓ

- Olyan veszélyekre utal, amelyek anyagi károkat okozhatnak.
 - ▶ A megnevezett intézkedésekkel anyagi károk kerülhetők el.

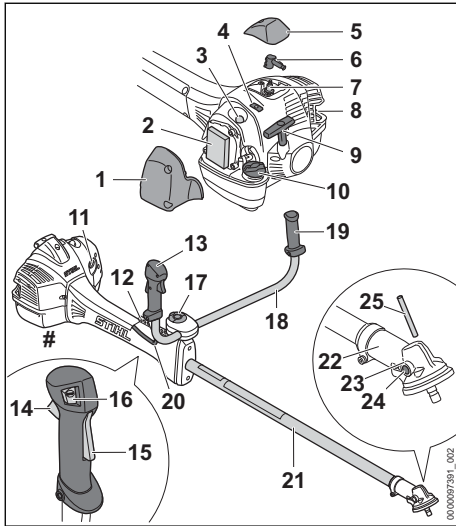
2.3 Szimbólumok a szövegben



Ez a szimbólum a használati útmutató egyik fejezetére utal.

3 Áttekintés

3.1 Motoros kasza



- 1 Szűrőfedél**
A szűrőfedél letakarja a légszűrőt.
- 2 Légszűrő**
A légszűrő kiszűri a motor által beszívott levegőt.
- 3 Kézi üzemanyagpumpa**
A kézi üzemanyagpumpa megkönnyíti a motor indítását.
- 4 Tolóka**
A tolóka a nyári vagy téli működtetés beállítására szolgál.
- 5 Fedél**
A fedél letakarja a gyújtógyertya-dugaszt.
- 6 Gyújtógyertya-dugasz**
A gyújtógyertya-dugasz összeköti a gyújtóvezetékét a gyújtógyertyával.
- 7 Gyújtógyertya**
A gyújtógyertya meggyújtja a üzemanyag-levegő keveréket a motorban.
- 8 Hangtompító**
A hangtompító csökkenti a motoros kasza zajkibocsátását.
- 9 Berántófogantyú**
A berántófogantyú a motor indítására szolgál.
- 10 Üzemanyagtartály zárósapkája**
Az üzemanyagtartály zárósapkája lezárja az üzemanyagtartályt.

11 Az indítócsappantyú emeltyűje

Az indítócsappantyú emeltyűje a motor indítására szolgál.

12 Perforált lécs

A perforált lécs a hordozórendszer beakasztására szolgál.

13 Kezelőfogantyú

A kezelőfogantyú a motoros kasza kezelésére, tartására és vezetésére szolgál.

14 Gázemeltyű

A gázemeltyű a motor gyorsítására szolgál.

15 Gázemeltyűzár

A gázemeltyűzár a gázemeltyű kireteszelésére szolgál.

16 Stopgomb

A stopgomb a motor leállítására szolgál.

17 Szorítócsavar

A szorítócsavar erősíti oda a fogantyúcsövet a fogantyútámhoz.

18 Fogantyúcső

A fogantyúcső köti össze a kezelőfogantyút és a fogantyút a nyéllel.

19 Fogantyú

A fogantyú a motoros kasza tartására és vezetésére szolgál.

20 Gázbovden

A gázbovden köti össze a gázemeltyűt a motorral.

21 Szár

A szár köti össze valamennyi alkatrészt.

22 Hajtóműház

A hajtóműház lefedi a hajtóművet.

23 Nyílások a dugaszolótüskéhez

A dugaszolótüskének szánt nyílások befogadják a dugaszolótüskét.

24 Zárócsavar

A zárócsavar lezárja a STIHL hajtóműsírnak szánt nyílást.

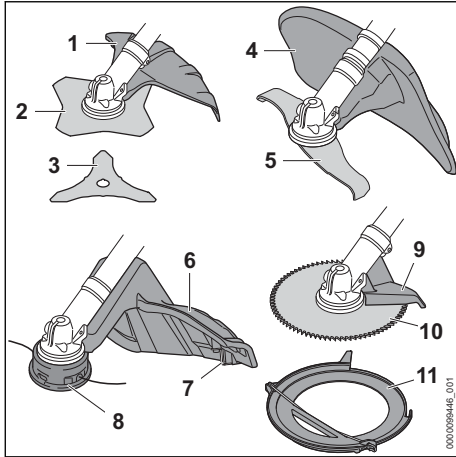
25 Dugaszoló túske

A dugaszolótüske blokkolja a tengelyt a vágószerszám felszerelésekor.

Teljesítménytábla a gépszámmal

3.2 Védők és vágószerszámok

A védőt és a vágószerszámokat példaként ábrázoljuk. Az engedélyezett kombinációkat ebben a használati utasításban találja, 20.



1 Védő, fém vágószerszámokhoz

A fém vágószerszámokhoz tartozó védőelem védi a kezelőt a felvert tárgyaktól és a fűvágó-lappal vagy a bozótvágó késsel való érintkezéstől.

2 Fűvágólap

A fűvágólap fű és gyom vágására alkalmas.

3 Bozótvágó kés

A bozótvágó kés bozót vágására alkalmas.

4 Védő, aprítókésekhez

Az aprítókéshez tartozó védőelem védi a kezelőt a felvert tárgyakkal és az aprítókéssel való érintkezéstől.

5 Aprítókés

Az aprítókés bozót vágására és aprítására való.

6 Nyírófejekhez való védő

A nyírófejhez tartozó védőelem védi a kezelőt a felvert tárgyakkal és a nyírófejjel történő érintkezéssel szemben.

7 Hossztolókés

A hossztolókés munkavégzés közben megfelelő hosszúságúra rövidíti le a damilt.

8 Nyírófej

A nyírófej tartja a damilt.

9 Ütköző

Az ütköző védi a kezelőt a felvert tárgyakkal és a körfűrészlappal történő érintkezéssel szemben, valamint munka közben a motoros kasza fán történő megtámasztására is szolgál.

10 Körfűrészlap

A körfűrészlap cserjék és fák vágására alkalmas.

11 Szállítási védőelem

A szállítási védőelem akadályozza meg, hogy a felhasználó érintkezzen a fém vágószerszámmal.

3.3 Szimbólumok

A szimbólumok a motoros kaszán, és a védőn lehetnek feltüntetve és a következőket jelenthetik:



Ez a szimbólum jelöli az üzemanyag-tartályt.



Ez a szimbólum jelöli a kézi üzemanyag-pumpát.



Ebben a helyzetben a tolóka téli működésben van.



Ebben a helyzetben van a tolóka nyári működésben.



Az indítócsappantyú emeltyűjének ezen állásában indul be vagy üzemel a motor.



Az indítócsappantyú emeltyűjének ezen állásában lehet beindítani a motort.



Ez a szimbólum jelöli a stopgombot.



Ez a szimbólum megmutatja a vágószerszám forgásirányát.

max \varnothing xxx Ez a szimbólum a vágószerszám maximális átmérőjét milliméterben.



Ez a szimbólum megmutatja a vágószerszám névleges fordulatszámát.



L_{WA} Garantált zajteljesítményszint dB(A)-ban a 2000/14/ÉK irányelv szerint, az elektromos termékek zajkibocsátásának összehasonlíthatóságához.

4 Biztonsági tudnivalók

4.1 Figyelmeztető szimbólumok

4.1.1 Figyelmeztető szimbólumok

A motoros kaszán lévő figyelmeztető szimbólumok jelentése:



Tartsa be a biztonsági utasításokat és azok intézkedéseit.



Olvassa el, értse meg, és tartsa meg a használati utasítást.



Viseljen védőszemüveget, hallásvédőt és védősisakot.



Viseljen védőcsizmát.



Viseljen munkakesztyűt.



Tartsa be a visszacsapódásra vonatkozó biztonsági előírásokat és azok intézkedéseit.



Tartsa be a felvert tárgyakra vonatkozó biztonsági előírásokat és azok intézkedéseit.



Tartsa be a biztonsági távolságot.



Ne érintse meg a forró felületet.

4.1.2 Nyírófejekhez való védő

A nyírófejekhez való védőn lévő figyelmeztető szimbólumok jelentése:



Ezt a védőt nyírófejekhez használja.



Ezt a védőt ne használja fűvágó lapokhoz.



Ezt a védőt ne használja bozótvágó késekhez.



Ezt a védőt ne használja aprítókésekhez.



Ezt a védőt ne használja körfűrészlapokhoz.

4.1.3 Védő, fém vágószerszámokhoz

A fém védőszerszámokhoz való védőn lévő figyelmeztető szimbólumok jelentése:



Ezt a védőt fűvágó lapokhoz használja.



Ezt a védőt bozótvágó késekhez használja.



Ezt a védőt ne használja nyírófejhez.



Ezt a védőt ne használja aprítókésekhez.



Ezt a védőt ne használja körfűrészlapokhoz.

4.1.4 Védő, aprítókésekhez

Az aprítókésekhez való védőn lévő figyelmeztető szimbólumok jelentése:



Ezt a védőt aprítókésekhez használja.



Ezt a védőt ne használja nyírófejhez.



Ezt a védőt ne használja fűvágó lapokhoz.



Ezt a védőt ne használja bozótvágó késekhez.



Ezt a védőt ne használja körfűrészlapokhoz.

4.2 Rendeltetésszerű használat

A STIHL FS 361, FS 411 vagy FS 461 motoros kaszát a következő feladatokra használják:

- nyírófejjel: fűnyíráshoz
- fűvágólappal: Fű és gyom nyírására
- bozótvágó késsel: bozót nyírására max. 20 mm-es átmérőig
- aprítókéssel: bozót nyírására és aprítására max. 20 mm-es átmérőig
- körfűrészlappal: cserjék és fák fűrészelésére max. 70 mm-es törzsátmérőig

▲ FIGYELMEZTETÉS

- Amennyiben a motoros kaszát nem rendeltetés szerint használják, súlyos vagy halálos személyi sérülések, és anyagi károk következhetnek be.
 - ▶ A motoros kaszát a jelen használati utasításban leírt módon használja.

4.3 A felhasználóval szemben támasztott követelmények

▲ FIGYELMEZTETÉS

- A felhasználók betanítás nélkül nem tudják a motoros kasza veszélyeit felismerni vagy felbecsülni. A felhasználó vagy más személyek súlyos személyi sérüléseket szenvedhetnek el vagy meg is halhatnak.



- ▶ Olvassa el, értse meg, és tartsa meg a használati utasítást.

- ▶ Amennyiben a motoros kaszát továbbadja más személynek: Adja át vele együtt a használati utasítást is.
- ▶ Bizonyosodjon meg arról, hogy a felhasználó megfelel a következő követelményeknek:
 - A felhasználó kipihent.
 - A felhasználó fizikailag, érzékszerviileg és szellemi képességeinél fogva képes a motoros kaszát kezelni és tud azzal dolgozni. Amennyiben a felhasználó fizikai, érzékszervi vagy szellemi képességeinél fogva korlátozottan képes erre, a felhasználó csak felügyelet mellett vagy egy felelős személy utasításai szerint dolgozhat a berendezéssel.
 - A felhasználó képes felismerni és felbecsülni a motoros kasza veszélyeit.
 - A felhasználó nagykorú vagy a felhasználó a nemzeti jogszabályok szerint felügyelet mellett képzést fog kapni a szakmára.
 - A felhasználó részesült STIHL márkaszerviz vagy szakember általi oktatásban, mielőtt először használná a motoros kaszát.
 - A felhasználó nem áll alkohol, orvosságok vagy drogok hatása alatt.
- ▶ Amennyiben bizonytalanságok merülnének fel: Forduljon STIHL márkaszervizhez.
- A motoros kasza gyújtóberendezése elektromágneses erőteret gerjeszt. Az elektromágneses erőter befolyásolhatja a szívritmus-szabályozókat. A felhasználó súlyos vagy halálos sérülést szenvedhet.
 - ▶ Ha a felhasználó szívritmus-szabályozót hord: Bizonyosodjon meg arról, hogy a berendezés a szívritmus-szabályozóra nincs hatással.

4.4 Ruházat és felszerelés

▲ FIGYELMEZTETÉS

- Munkavégzés közben a hosszú haj becsipődhet a motoros kaszába. A felhasználó súlyos sérülést szenvedhet.
 - ▶ A hosszú haját úgy kösse össze és úgy rögzítse, hogy az a válla felett legyen.
- A munkavégzés során a tárgyak nagy sebességgel repülhetnek fel. A kezelő megsérülhet.



- ▶ Viseljen szorosan illeszkedő védőszemüveget. A megfelelő védőszemüveget az EN 166 szabvány szerint vagy a nemzeti előírásoknak megfelelően bevizsgálják, és a megfelelő jelöléssel ellátva kaphatók a boltban.

- ▶ Viseljen arcvédőt.
- ▶ Viseljen ellenálló anyagból készült hosszú nadrágot.
- Munka közben zaj keletkezik. A zaj halláskárosodást okozhat.



- ▶ Viseljen hallásvédőt.

- A leeső tárgyak fejsérüléseket okozhatnak.
 - ▶ Ha munka közben tárgyak zuhanhatnak le: Viseljen védősisakot.



- Munkavégzés közben por kavarodhat fel. A belélegzett por károsíthatja az egészséget és allergiás reakciókat válthat ki.
 - ▶ Ha por keveredik fel: Viseljen porvédőmaszkot.
- A nem megfelelő ruházat beakadhat fába, bozótbá és a motoros kaszába. A nem megfelelő ruházatot viselő kezelők súlyosan megsérülhetnek.
 - ▶ Viseljen testhez simuló ruházatot.
 - ▶ Vegye le a sálakat és az ékszereket.
- Munkavégzés közben a kezelő érintkezésbe kerülhet a forgó vágószerszámmal. A felhasználó súlyos sérülést szenvedhet.
 - ▶ Viseljen ellenálló anyagú lábbelit.
- Amennyiben fém vágószerszámot használ: Használjon acél orr-részes védőcizmát.
 - ▶ Viseljen ellenálló anyagból készült hosszú nadrágot.
- A vágószerszám fel- és leszerelésekor, illetve a tisztítás vagy a karbantartás közben a kezelő érintkezésbe kerülhet a vágószerszám vagy a hossztolókés éles széléivel. A kezelő megsérülhet.





- ▶ Viseljen ellenálló anyagú munkakesztyűt.

- Ha a kezelő nem megfelelő lábbelit visel, elcsúszhat. A kezelő megsérülhet.
 - ▶ Viseljen kemény, zárt lábbelit recézett talppal.

4.5 Munkaterület és környezet

▲ FIGYELMEZTETÉS

- A beavatatlan személyek, a gyermekek és állatok nem tudják a motoros kasza és a felépített tárgyak veszélyeit felismerni és felbecsülni. A beavatatlan személyek, a gyermekek és állatok súlyos sérüléseket szenvedhetnek és anyagi károk keletkezhetnek.



- ▶ A beavatatlan személyeket, a gyermekeket és állatokat tartsa 15 m-es körzetben távol a munkaterülettől.

- ▶ A tárgyaktól 15 m-es távolságot kell tartani.
- ▶ Ne hagyja őrizetlenül a motoros kaszát.
- ▶ Biztosítsa, hogy gyermekek ne tudjanak a motoros kaszával játszani.
- Amikor a motor jár, forró kipufogógázok áramlanak a hangtompítóból. A forró kipufogógázok meggyújthatnak gyúlékony anyagokat és tüzet okozhatnak.
 - ▶ Tartsa távol a kipufogógáz sugarát a gyúlékony anyagoktól.

4.6 Biztonságos állapot

4.6.1 Motoros kasza

A motoros kasza akkor van biztonságos állapotban, amikor a következő feltételek teljesülnek:

- A motoros kasza sértetlen.
- Nem lép ki üzemanyag a motoros kaszából.
- Az üzemanyagtartály zárósapkája le van zárva.
- A motoros kasza tiszta.
- A kezelőelemek működnek és nincsenek módosítva.
- A vágószerszámnak és a védőnek a jelen használati utasításban megadott egyik kombinációja van felszerelve.
- A vágószerszám és védő felszerelése megfelelő.
- Ehhez a motoros kaszához illő eredeti STIHL tartozék van beszerelve.
- A tartozék megfelelően van felszerelve.
- Minden hozzáférhető csavart és rögzítőalkatrészt erősen meg kell húzni.
- A vágószerszám üresjáratban nem mozog.

▲ FIGYELMEZTETÉS

- Nem biztonságos állapotban az alkatrészek esetleg a továbbiakban nem működnek megfelelően, és a biztonsági berendezések hatástalanná válnak, valamint üzemanyag léphet ki. Súlyos vagy halálos személyi sérülések következhetnek be.
 - ▶ Ne dolgozzon sérült motoros kaszával.
 - ▶ Ha üzemanyag lép ki a motoros kaszából: Ne dolgozzon a motoros kaszával és kereszen fel egy STIHL márkaszervizt.
 - ▶ Zárja le az üzemanyagtartály zárósapkáját.
 - ▶ Ha a motoros kasza bepiszkolódott: Tisztítsa meg a motoros kaszát.
 - ▶ Ne módosítsa a motoros kaszát. Kivétel: A vágószerszámnak és a védőnek a jelen használati útmutatóban megadott egyik kombinációjának felszerelése.
 - ▶ Amennyiben a kezelőelemek nem működnek: Ne dolgozzon a motoros kaszával.
 - ▶ Ehhez a motoros kaszához illő eredeti STIHL tartozékot szereljen be.
 - ▶ A vágószerszámot és a védőt a jelen használati utasításban leírt módon szerelje fel.
 - ▶ A tartozékot a jelen használati utasításban vagy a tartozék használati utasításában leírt módon szerelje fel.
 - ▶ Húzza meg erősen a laza csavarokat és rögzítőalkatrészeket.
 - ▶ Amennyiben a vágószerszám üresjáratban együtt forog: Hárítsa el az üzemzavarokat.
 - ▶ Ne dugjon tárgyakat a motoros kasza nyílásaiba.
 - ▶ Az elhasználadott vagy megrongálódott táblákat ki kell cserélni.
 - ▶ Amennyiben bizonytalanságok merülnek fel: Forduljon STIHL márkaszervizhez.

4.6.2 Védő

A védőelem akkor van biztonságos állapotban, amikor a következő feltételek teljesülnek:

- A védőelem sértetlen.
- A védőn lévő csavarok a helyes nyomattékkal vannak meghúzva.
- Ha a védőt nyírófejekhez használják: A hosszolókés megfelelően van beszerelve.

▲ FIGYELMEZTETÉS

- Nem biztonságos állapotban az alkatrészek nem működnek megfelelően, és a biztonsági berendezések hatástalanná válnak. A felhasználó súlyos sérülést szenvedhet.
 - ▶ Ne dolgozzon sérült védőelemmel.
 - ▶ A védőn lévő csavarokat húzza meg a helyes nyomattékkal, 6.2.

- ▶ Ha a védőt nyírófejekhez használják: Helyesen felszerelt hossztolókéssel dolgozon.
- ▶ Amennyiben bizonytalanságok merülnének fel: Forduljon STIHL márkaszervizhez.

4.6.3 Nyírófej

A nyírófej akkor van biztonságos állapotban, amikor a következő feltételek teljesülnek:

- A nyírófej sértetlen.
- A nyírófej nincs blokkolva.
- A nyírófej felszerelése megfelelő és szorosan meg van húzva.
- A damilok felszerelése megfelelő.
- Nem lépte túl a kopási határt.

▲ FIGYELMEZTETÉS

- Nem biztonságos állapotban a nyírófej részei vagy a damil eloldódhatnak, és elpattanhatnak. Súlyos személyi sérülések következhetnek be.
 - ▶ Ne dolgozzon sérült nyírófejjel.
 - ▶ Ne helyettesítse a damilt fém tárgyakkal.
 - ▶ Vegye figyelembe és tartsa be a kopási határokat.
 - ▶ Amennyiben bizonytalanságok merülnének fel: Forduljon STIHL márkakereskedéshez.

4.6.4 Fém vágószerszám

A fém vágószerszám akkor van biztonságos állapotban, amikor a következő feltételek teljesülnek:

- A fém vágószerszám és a felszerelhető tartozékok sértetlenek.
- A fém vágószerszám nincs eldeformálódva.
- A fém vágószerszám felszerelése megfelelő és szorosan meg van húzva.
- A fém vágószerszám élezése megfelelő.
- A fém vágószerszám a vágóéleken nem sorjás.
- Nem lépte túl a kopási határt.
- Ha nem a STIHL által gyártott fém vágószeres számot használ, az nem lehet se nehezebb, se vastagabb, se más formájú, se rosszabb minőségű, és az átmérője sem lehet nagyobb, mint a STIHL által engedélyezett legnagyobb fém vágószeres számé.

▲ FIGYELMEZTETÉS

- Nem biztonságos állapotban leoldódhatnak és elpattanhatnak a fém vágószeres szám részei. Súlyos személyi sérülések következhetnek be.
 - ▶ Mindig sértetlen fém vágószeres számmal és sértetlen felszerelhető tartozékokkal dolgozzon.
 - ▶ Szakszerűen élezze a fém vágószeres számot.

- ▶ A vágóéleken lévő sorjakat reszelővel távolítsa el.
- ▶ Adja le a fém vágószeres számot egy STIHL márkaszervizben kiegyensúlyozás céljából.
- ▶ Vegye figyelembe és tartsa be a kopási határokat.
- ▶ Az ebben a használati utasításban megadott fém vágószeres számot használja.
- ▶ Amennyiben bizonytalanságok merülnének fel: Forduljon STIHL márkakereskedéshez.

4.7 Üzemanyag és tankolás

▲ FIGYELMEZTETÉS

- Az ehhez a motoros kaszához használt üzemanyag benzin és kétütemű motorolaj keverékből áll. Az üzemanyag és a benzin rendkívül gyúlékony. Ha az üzemanyag vagy a benzin nyílt lánggal vagy forró tárgyakkal kerül kapcsolatba, az üzemanyag és a benzin tüzeket és robbanásokat okozhatnak. Súlyos, akár halálos személyi sérülések következhetnek be, és anyagi károk keletkezhetnek.
 - ▶ Óvja az üzemanyagot és a benzint a nyílt lángtól és hőtől.
 - ▶ Ne csepegtesse el az üzemanyagot és a benzint.
 - ▶ Ha kiloccsant az üzemanyag: Ronggyal törölje fel az üzemanyagot és a motort csak akkor próbálja meg indítani, amikor a motoros kasza minden alkatrésze száraz.
 - ▶ Dohányozni tilos.
 - ▶ Ne tankoljon láng közelében.
 - ▶ Tankolás előtt állítsa le a motort és várja meg, amíg lehül.
 - ▶ A tankolási helytől legalább 3 méter távolságban indítsa csak be a motort.
- A belélegzett üzemanyag gőzök és benzingőzök mérgezőek lehetnek.
 - ▶ Ne lélegezze be az üzemanyag gőzöket és a benzingőzöket.
 - ▶ Tankoljon jól szellőző helyen.
- Munka közben a motoros kasza felmelegszik. Az üzemanyag kitágul és az üzemanyag tartályban túlnyomás alakulhat ki. Amikor az üzemanyag tartály zárósapkáját kinyitják, az üzemanyag kifröccsenhet. A kifröccsenő üzemanyag meggyulladhat. A felhasználó súlyos sérülést szenvedhet.
 - ▶ Először hagyja lehűlni a motoros kaszát, és aztán nyissa ki az üzemanyag tartály zárósapkáját.
- Az a ruhadarab, amely érintkezésbe került az üzemanyaggal vagy a benzinnel, könnyebben gyullad meg. Súlyos, akár halálos személyi

sérülések következhetnek be, és anyagi károk keletkezhetnek.

- ▶ Ha a ruha érintkezésbe kerül az üzemanyaggal vagy a benzinnel: Cseréljen ruhát.
- Az üzemanyag, a benzin és a kétütemű motorolaj veszélyeztethetik a környezetet.
 - ▶ Ne csepegtesse el az üzemanyagot, a benzint és a kétütemű motorolajat.
 - ▶ Az üzemanyagot, a benzint és a kétütemű motorolajat előírás szerint és környezetbarát módon ártalmatlanítsa.
- Ha üzemanyag, benzin és a kétütemű motorolaj bőrrel vagy a szemmel kerül érintkezésbe, bőr- és szemirritáció következhet be.
 - ▶ Kerülje az érintkezést az üzemanyaggal, a benzinnel és a kétütemű motorolajjal.
 - ▶ Amennyiben érintkezésbe került a bőrrrel: Mossa le az érintett bőrfelületet bő vízzel és szappannal.
 - ▶ Amennyiben érintkezésbe került a szemmel: Öblítse a szemet minimum 15 percen át bő vízzel és forduljon orvoshoz.
- A motoros kasza gyújtóberendezése szikrát gerjeszt. A szikrák kifelé távozhatnak, és gyúlékony vagy robbanékony környezetben tüzvészeket és robbanásokat okozhatnak. Súlyos, akár halálos személyi sérülések következhetnek be, és anyagi károk keletkezhetnek.
 - ▶ A használati utasításban megadott gyújtógyertyát használjon.
 - ▶ Csavarja be a gyújtógyertyát és húzza meg szorosra.
 - ▶ Erősen nyomja rá a gyújtógyertya dugaszt.
- Ha a motoros kaszát olyan üzemanyaggal tölti meg, amelyet nem megfelelő benzinnel vagy nem megfelelő kétütemű motorolajjal kevertek, vagy nem megfelelő a benzin és a kétütemű motorolaj keverési aránya, a motoros kasza megrongálódhat.
 - ▶ Az üzemanyagot a jelen használati utasításban leírt módon keverje.
- Ha az üzemanyagot hosszabb ideig fogja tárolni, a benzin és a kétütemű motorolaj keveréke szétválhat vagy elöregedhet. Ha a motoros kaszát különvált vagy elöregedett üzemanyaggal tankolja meg, a motoros kasza megrongálódhat.
 - ▶ Mielőtt megtankolja a motoros kaszát: Keverje át az üzemanyagot.
 - ▶ Olyan benzintől és kétütemű motorolajból álló keveréket használjon, amely nem régebbi 30 napnál (STIHL MotoMix: 5 év).

4.8 Munkálatok

▲ FIGYELMEZTETÉS

- Ha a felhasználó nem megfelelően indítja a motort, a felhasználó elveszítheti az uralmát a motoros kasza felett. A felhasználó súlyos sérülést szenvedhet.
 - ▶ A motort a jelen használati utasításban leírt módon indítsa.
 - ▶ Amennyiben a vágószerszám talajt vagy tárgyat érint: Ne indítsa be a motort.
- Ha az indítócsappantyú emeltyűje a motor indításakor ▲ állásban áll, akkor a motorfordulatszám magasabb mint az üresjáratifordulatszám, és a vágószerszám képes forogni, amint jár a motor. A felhasználó súlyos sérülést szenvedhet.
 - ▶ Ne érintse meg a vágószerszámot.
 - ▶ A motort a jelen használati utasításban leírt módon indítsa.
- A felhasználó bizonyos helyzetekben nem tud koncentrált odafigyeléssel tovább dolgozni. A felhasználó elveszítheti az uralmát a motoros kasza felett, megbotolhat, eleshet és súlyosan megsérülhet.
 - ▶ Nyugodtan és megfontoltan dolgozzon.
 - ▶ Amennyiben a fény- és látásviszonyok gyengék: Ne dolgozzon a motoros kaszával.
 - ▶ Egyedül kezelje a motoros kaszát.
 - ▶ Vezesse a vágószerszámot a talajhoz közel.
 - ▶ Ügyeljen az akadályokra.
 - ▶ A talajon állva dolgozzon és tartsa meg egyensúlyát.
 - ▶ Ha fáradtság jelei jelentkeznének: Iktasson be egy szünetet.
- Ha a motor jár, kipufogógázokat bocsát ki. A belélegzett kipufogógázok mérgező hatással lehetnek személyekre.
 - ▶ Ne lélegezze be a kipufogógázokat.
 - ▶ A motoros kaszát jól szellőző helyen használja.
 - ▶ Ha rosszullét, fejfájás, látási zavarok, hallási zavarok vagy szédülés jelentkezne: Hagyja abba a munkát és forduljon orvoshoz.
- Ha a felhasználó hallásvédőt visel és a motor jár, a felhasználó kevésbé hallja és kevésbé tudja felmérni a zajokat.
 - ▶ Nyugodtan és megfontoltan dolgozzon.
- Ha dolgozik a motorosfűrésszel és az indítócsappantyú ▲ állásban van, a kezelő nem tudja kontroll alatt tartani a motoros kaszát. A felhasználó súlyos sérülést szenvedhet.

- ▶ Győződjön meg arról, hogy az indítócsapantyú munkavégzéskor **I** állásban van.
- ▶ A motort a jelen használati utasításban leírt módon indítsa.
- A forgó vágószerszám megvághatja a kezelőt. A felhasználó súlyos sérülést szenvedhet.
 - ▶ Ne érintse meg a forgó vágószerszámot.
 - ▶ Amennyiben a vágószerszámot tárgy akadályozza: Állítsa le a motort. Csak ezután távolítsa el a tárgyat.
- Amennyiben túl hosszú damillal dolgozik, a motoros kasza megrongálódhat.
 - ▶ Használjon megfelelő védőt, rászertelt hossztolókéssel.
- Amennyiben a vágószerszámot tárgy akadályozza és közben gázt adnak, akkor a motoros kasza károsodhat.
 - ▶ Állítsa le a motort. Csak ezután távolítsa el a tárgyat.
- Amennyiben a motoros kasza munkavégzés közben változik vagy szokatlanul viselkedik, előfordulhat, hogy a motoros kasza nincs biztonságos állapotban. Súlyos személyi sérülések és anyagi károk keletkezhetnek.
 - ▶ Hagyja abba a munkát és forduljon STIHL márkaszervizhez.
- Munkavégzés közben a motoros kasza rezgéseket generálhat.

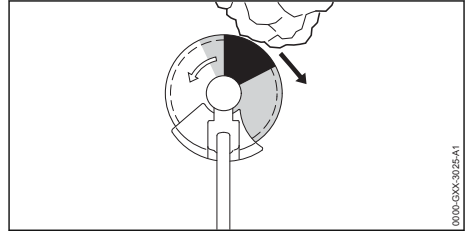


- ▶ Viseljen kesztyűt.

- ▶ Tartson munkaközi szüneteket.
- ▶ Amennyiben vérkeringési zavarok tünetei jelentkeznek: Forduljon orvoshoz.
- Amennyiben munkavégzés közben a vágószerszám idegen tárgyat talál el, az vagy annak leváló részei nagy sebességgel felrepülhetnek. Személyi sérülések és anyagi károk keletkezhetnek.
 - ▶ Távolítsa el az idegen tárgyakat a munkaterületről.
- Ha a forgó vágószerszám kemény tárgyat ér, szikrák keletkezhetnek és a vágószerszám megsérülhet. A szikrák gyúlékony környezetben tüzet okozhatnak. Súlyos, akár halálos személyi sérülések következhetnek be, és anyagi károk keletkezhetnek.
 - ▶ Ne dolgozzon gyúlékony környezetben.
 - ▶ Bizonyosodjon meg arról, hogy a vágószer-szám biztonságos állapotban van.
- A vágószer-szám a gázemelőtől elengedése után még rövid ideig tovább forog. Súlyos személyi sérülések következhetnek be.
 - ▶ Várja meg amíg a vágószer-szám leáll.

- A felhasználó veszélyes helyzetben pánikba eshet és előfordulhat, hogy nem veszi le a hordozórendszert. A felhasználó súlyos sérülést szenvedhet.
 - ▶ Gyakorolja a hordozórendszer levételét.

4.9 Visszaható erő



A visszacsapódásnak a következő okai lehetnek:

- A forgó fém vágószer-szám a szürkével jelzett területen vagy a feketével jelzett területen kemény tárgyba ütközik és gyorsan lefékező.
- A forgó fém vágószer-szám beakadt.

A feketével jelzett területen áll fenn a legnagyobb veszélye a visszacsapódásnak.

▲ FIGYELMEZTETÉS

- Ezen okokból kifolyólag a vágószer-szám forgó mozgása erőteljesen lefékeződik vagy le is állhat és a vágószer-szám jobbra vagy a kezelő irányába lökődhet (fekete nyíl). A kezelő elveszítheti az uralmát a motoros kasza felett. Súlyos vagy halálos személyi sérülések következhetnek be.
 - ▶ Két kézzel fogja a motoros kaszát.
 - ▶ A használati útmutatóban leírt módon dolgozzon.
 - ▶ Ne dolgozzon a feketével jelölt területtel.
 - ▶ A jelen használati útmutatóban ismertetett egyik vágószer-szám, védő és hordozórendszer kombinációt használja.
 - ▶ Szakszerűen élezze a fém vágószer-számot.
 - ▶ Teljes gázzal dolgozzon.

4.10 Szállítás

▲ FIGYELMEZTETÉS

- Munkavégzés közben a hajtóműház felhevülhet. A kezelő megégetheti magát.
 - ▶ Ne érintse meg a forró hajtóműházat.
- Szállítás közben a motoros kasza felborulhat vagy mozoghat. Személyi sérülések és anyagi károk keletkezhetnek.
 - ▶ Állítsa le a motort.
 - ▶ Amennyiben fém vágószer-szám van felszerelve: Szereljen fel szállítási védőburkolatot.

- ▶ Biztosítsa a motoros kaszát feszítőhevederekkel, szíjjal vagy egy hálóval úgy, hogy ne tudjon felborulni vagy mozogni.
- A motor járatása után a hangtompító és a motor forró lehet. A kezelő megégetheti magát.
 - ▶ A motoros kaszát szállításkor úgy vigye a szárnál fogva, hogy a vágószerszám hátrafelé nézzen és a motoros kasza egyensúlyban legyen.

4.11 Tárolás

▲ FIGYELMEZTETÉS

- A gyermekek nem tudják a motoros kasza veszélyeit felismerni és felbecsülni. A gyermekek súlyos sérüléseket szenvedhetnek.
 - ▶ Állítsa le a motort.
 - ▶ Amennyiben fém vágószerszám van felszerelve: Szereljen fel szállítási védőelemet.
 - ▶ A motoros kasza gyermekektől távol tartandó.
 - ▶ A motoros kaszát stabil és leesés ellen biztosított helyzetben kell tárolni.
- A motoros kasza elektromos érintkezői és fém alkatrészei berozsásodhatnak nedvesség hatására. A motoros kasza megrongálódhat.
 - ▶ A motoros kaszát tisztán és szárazon tárolja.

4.12 Tisztítás, karbantartás és javítás

▲ FIGYELMEZTETÉS

- Amennyiben tisztítás, karbantartás vagy javítás során jár a motor, a vágószerszám akaratlanul elindulhat. Súlyos személyi sérülések és anyagi károk keletkezhetnek.
 - ▶ Állítsa le a motort.
- A motor járatása után a hangtompító és a motor forró lehet. Égési sérüléseket szenvedhetnek el.
 - ▶ Várjon, amíg a hangtompító és a motor lehűlnek.
- Munkavégzés közben a hajtóműház felhevülhet. A kezelő megégetheti magát.



- ▶ Ne érintse meg a forró hajtóműházat.

- A dörzshatású tisztítószer, a vízszugárral vagy hegyes tárgyakkal való tisztítás megrongálhatja a motoros kaszát, a védőt vagy a vágószerszámot. Amennyiben a motoros kaszát, a védőt vagy a vágószerszámot nem megfelelőképpen tisztítják, az alkatrészek nem

működnek megfelelően és a biztonsági berendezések hatástalanná válnak. Súlyos személyi sérülések következhetnek be.

- ▶ A motoros kaszát, a védőt és a vágószerzámot a jelen használati utasításban leírt módon tisztítsa.
- Ha a bozótvégő, terelőlapot vagy vágószerzámot nem így tartják karban vagy javítják meg, előfordulhat, hogy az alkatrészek nem működnek megfelelően és a biztonsági berendezések hatástalanná válnak. Súlyos vagy halálos személyi sérülések következhetnek be.
 - ▶ Karbantartja vagy javítsa a bozótvégő és a terelőlapot a jelen kézikönyvben leírtak szerint.
 - ▶ A vágószerzám karbantartását a használt vágószerzám használati utasításában leírt módon vagy a használt vágószerzám csomagolásán leírt módon végezze.
- A vágószerzámok tisztításakor vagy karbantartásakor a kezelő megvághatja magát az éles vágóélekkel. A kezelő megsérülhet.
 - ▶ Viseljen ellenálló anyagú munkakesztyűt.



5 A motoros kasza használatra készsé tétele

5.1 A motoros kasza használatra való előkészítése

Minden munkakezdés előtt a következő lépéseket kell megtenni:

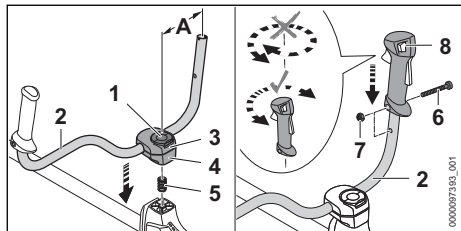
- ▶ Bizonyosodjon meg róla, hogy a következő alkotóelemek biztonságos állapotban vannak:
 - Motoros kasza, 4.6.1.
 - Védő, 4.6.2.
 - Nyírőfej vagy fém vágószerzám, 4.6.3 vagy 4.6.4.
- ▶ Tisztítsa meg a motoros kaszát, 15.1.
- ▶ Szerelje fel a kétkezes fogantyút, 6.1.
- ▶ Válassza ki a vágószerzám, védő és hordozórendszer kombinációját, 20.
- ▶ A védő felszerelése, 6.2.
- ▶ Szereljen fel nyírőfejet vagy fém vágószerzámot, 6.3.1 vagy 6.4.
- ▶ Tankolja meg a motoros kaszát, 8.2.
- ▶ A hordozórendszer felvétele és beállítása, 7.1.
- ▶ Állítsa be a kétkaros fogantyút, 7.2.
- ▶ A motoros kasza kiegyensúlyozása, 7.3.
- ▶ Kezelőelemek vizsgálata, 10.1.

- ▶ Amennyiben nem tudja a lépéseket kivitelezni: Ne használja a motoros kaszát és forduljon STIHL márkaszervizhez.

6 A motoros kasza össze- szerelése

6.1 A kétkezes fogantyú felsze- relése

- ▶ Állítsa le a motort.



- ▶ Hajtsa fel a szorítócsavar (1) kengyelét és annyira forgassa el jobbról balra, hogy a fogantyúcső (2) már csak kicsit legyen befogva.
 - ▶ Helyezze be a rugót (5) alulról az alsó szorítóhéjba (4).
 - ▶ Helyezze a szorítóhéjakat (3 és 4) a szárra és csavarja be a szorítócsavart (1).
 - ▶ Billentse fel a fogantyúcsövet (2) és igazítsa be oly módon, hogy az (A) távolság 16 cm legyen.
- Közben ne fogja be a fogantyúcsövet (2) a hajlított részbe.

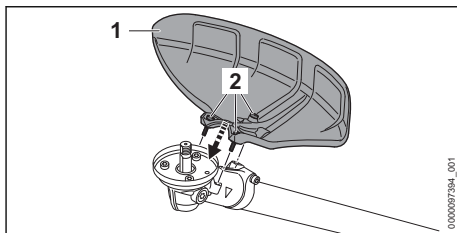
- ▶ Húzza meg a szorítócsavart (1), és hajtsa rá a kengyelt.
- ▶ Csavarja ki a csavart (6).
- ▶ Helyezze a kezelőfogantyút (8) a fogantyúcsőre (2) úgy, hogy a kezelőfogantyú és a fogantyúcső furatai fedjék egymást és kapcsolómeltyű a hajtóműház irányába nézzen. Közben ne fordítsa el a kezelőfogantyút (8).
- ▶ Helyezze be az anyát (7).
- ▶ Csavarja be a csavart (6) és húzza meg szorosan.

A kétkezes fogantyút nem kell ismét leszerelni.

6.2 Védő és ütköző fel- és lesze- relése

6.2.1 Védő és ütköző felszerelése

- ▶ Állítsa le a motort.



- ▶ Helyezze fel a védőt (1) a hajtóműházra.
- ▶ Csavarja be a csavarokat (2), majd húzza meg 10 Nm nyomatékkal.

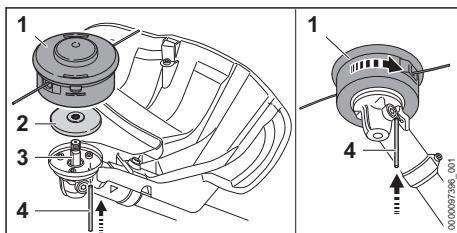
6.2.2 Védő és ütköző leszerelése

- ▶ Állítsa le a motort.
- ▶ Csavarja ki a csavarokat.
- ▶ Vegye le a védőt.

6.3 A nyírófej fel- és leszerelése

6.3.1 A nyírófej felszerelése

- ▶ Állítsa le a motort.



- ▶ Helyezze a nyomótányért (2) a tengelyre (3) úgy, hogy a kisebb átmérő felfelé nézzen.
- ▶ Helyezze a nyírófejet (1) a tengelyre (3) és húzza kézzel az óramutató járásával ellentétes irányba.
- ▶ Ütközésig nyomja be a furatba a dugaszolótüskét (4) és tartsa nyomva.
- ▶ Addig forgassa óramutató járásával megegyező irányban a nyírófejet (1), hogy a dugaszolótüske (4) bekattanjon.
- ▶ A tengely (3) le van blokkolva.
- ▶ A nyírófejet (1) kézzel húzza meg.
- ▶ Húzza le a dugaszolótüskét (4).

6.3.2 A nyírófej leszerelése

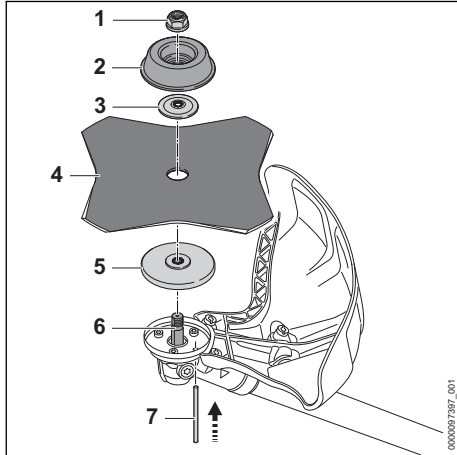
- ▶ Állítsa le a motort.
- ▶ Nyomja be a furatba a dugaszolótüskét ütközésig és tartsa nyomva.
- ▶ A nyírófejet forgassa el annyira, hogy a dugaszolótüske bekattanjon.
- ▶ A tengely le van blokkolva.
- ▶ Csavarja ki a nyírófejet az óramutató járásának megfelelően.
- ▶ Vegye le a nyomótányért.

- ▶ Húzza le a dugaszolótüskét.

6.4 Fém vágószerszámok fel- és leszerelése

6.4.1 Fűvágólap, bozótívágó kés vagy körfűrészlap felszerelése

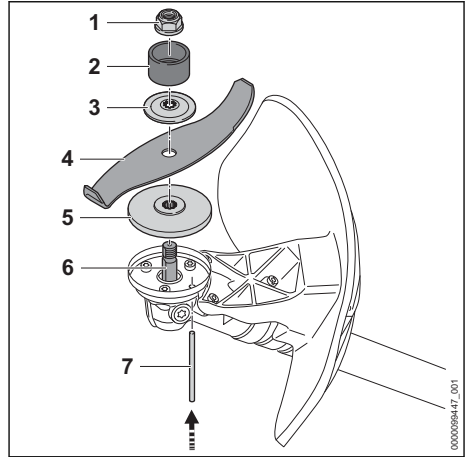
- ▶ Állítsa le a motort.



- ▶ Helyezze a nyomótányért (5) a tengelyre (6) úgy, hogy a kisebb átmérő felfelé nézzen.
- ▶ Helyezze a fém vágószerszámot (4) a nyomótányérra (5). Ha a körfűrész vagy a fűvágólapot több, mint 4 vágóélel használják: A vágóéleket úgy helyezze, hogy azok ugyanabba az irányba álljanak, ahogy azt a védőn lévő nyíl mutatja.
- ▶ Helyezze a nyomótányért (3) a fém vágószerszámra (4) úgy, hogy a kúpos rész felfelé nézzen.
- ▶ Helyezze a futótányért (2) a nyomótányérra (3) úgy, hogy a zárt oldal felfelé mutasson.
- ▶ Ütközésig nyomja be a furatba a dugaszolótüskét (7) és tartsa nyomva.
- ▶ Addig forgassa óramutató járásával ellentétes irányba a fém vágószerzámot (4), hogy a dugaszolótüske (7) bekattanjon. A tengely (6) le van blokkolva.
- ▶ Az anyát (1) forgassa el az óramutató járásával ellentétes irányba és húzza meg.
- ▶ Húzza le a dugaszolótüskét (7).

6.4.2 Aprítókés felszerelése

- ▶ Állítsa le a motort.



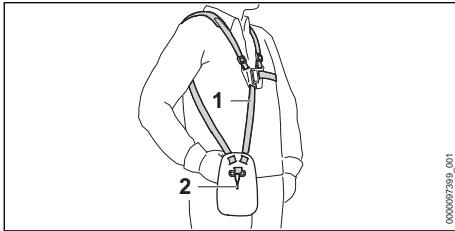
- ▶ Helyezze a nyomótányért (5) a tengelyre (6) úgy, hogy a kisebb átmérő felfelé nézzen.
- ▶ Helyezze a fém vágószerzámot (4) a nyomótányérra (5). Ha aprítókést használ: Úgy igazítsa be a vágóéleket, hogy azok a hajtóműtől távolra, az anya irányába (1) nézzenek.
- ▶ Helyezze a nyomótányért (3) a fém vágószerzámra (4) úgy, hogy a kúpos rész felfelé nézzen.
- ▶ Helyezze a védőgyűrűt (2) a nyomótányérra (3) úgy, hogy a nyílás felfelé nézzen.
- ▶ Ütközésig nyomja be a furatba a dugaszolótüskét (7) és tartsa nyomva.
- ▶ Addig forgassa óramutató járásával ellentétes irányba a fém vágószerzámot (4), hogy a dugaszolótüske (7) bekattanjon. A tengely (6) le van blokkolva.
- ▶ Az anyát (1) forgassa el az óramutató járásával ellentétes irányba és húzza meg.
- ▶ Húzza le a dugaszolótüskét (7).

6.4.3 A fém vágószerzám leszerelése

- ▶ Állítsa le a motort.
- ▶ Nyomja be a furatba a dugaszolótüskét ütközésig és tartsa nyomva.
- ▶ Addig forgassa óramutató járásával meggegyező irányban a fém vágószerzámot, amíg a dugaszolótüske be nem kattan. A tengely le van blokkolva.
- ▶ Csavarja le az anyát az óramutató járásának megfelelő irányban.
- ▶ Vegye le a rögzítőalkatrészeket, a fém vágószerzámokat és a nyomótányért.
- ▶ Húzza le a dugaszolótüskét.

7 A motoros kasza beállítása a felhasználó számára

7.1 Kettős vállheveder felhelyezése és beállítása

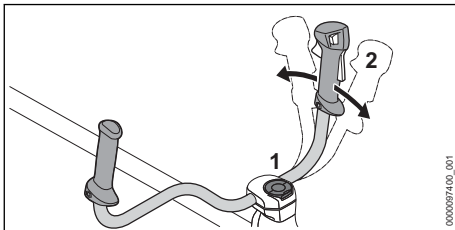


- ▶ Helyezzen fel kettős vállhevedert (1).
- ▶ A kettős vállhevedert (1) úgy állítsa be, hogy a karabinerhorog (2) kb. tenyérnyíre legyen a jobb csípő alatt.

7.2 A kétkaros fogantyú beállítása

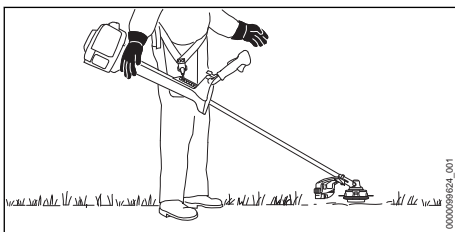
A felhasználó testmagasságától függően a kétkezes fogantyút különböző pozíciókba lehet állítani.

- ▶ Állítsa le a motort.
- ▶ Akassza a perforált szalagon a motor kaszát a tartórendszer rögzítőhorogjába.



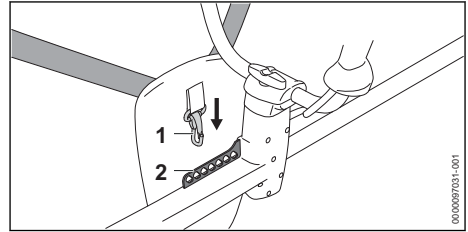
- ▶ Oldja a szorítócsavart (1).
- ▶ Billentse a kétkaros fogantyút (2) a kívánt pozícióba.
- ▶ Húzza meg szorosan a szorítócsavart (1).

7.3 A motoros kasza kiegyensúlyozása



A vágószer számnak kissé fel kell feküdnie a talajra.

- ▶ Állítsa le a motort.



- ▶ Akassza be a perforált léccet (2) a karabinerhorogba (1).
- ▶ Hagyja kilengeni a motoros kaszát.
- ▶ Ha egy vágószer szám helyzetét kilengett állapotban igazítani kell: A karabinerhorogot (1) akassza be a perforált léccen (2) egy másik lyukba, és ismét hagyja kilengeni.

8 Üzemanyag keverése és a motoros kasza megtankolása

8.1 Üzemanyag keverése

Az ehhez a motoros kaszához szükséges üzemanyag benzint és kétütemű motorolajat keverékből áll, 1:50 keverési arányban.

A STIHL a készre kevert STIHL MotoMix üzemanyagot ajánlja.

Amennyiben az üzemanyagot saját maga keveri, csak STIHL kétütemű motorolajat, vagy másik nagy teljesítményű motorolajat szabad használnia, a következő osztályokból: JASO FB, JASO FC, JASO FD, ISO-L-EGB, ISO-L-EGC vagy ISO-L-EGD.

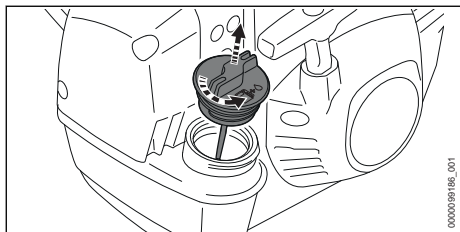
A STIHL a STIHL HP Ultra kétütemű motorolaj vagy azzal egyenértékű nagy teljesítményű motorolaj használatát írja elő, hogy a gép teljes élettartamán keresztül biztosítani tudja az emissziós határértékeket.

- ▶ Bizonyosodjon meg arról, hogy a benzint oktánszáma legalább 90 ROZ, a benzint alkoholtartalma pedig legfeljebb 10 % (Brazília esetén: 27%).
- ▶ Bizonyosodjon meg arról, hogy az alkalmazott kétütemű motorolaj megfelel az elvárásoknak.

- ▶ A kívánt üzemanyag-mennyiségtől függően határozza meg az 1:50 arányú keverékhez a kétütemű motorolaj és a benzin helyes mennyiségét. Példák üzemanyag-keverékre:
 - 20 ml kétütemű motorolaj, 1 liter benzin
 - 60 ml kétütemű motorolaj, 3 liter benzin
 - 100 ml kétütemű motorolaj, 5 liter benzin
- ▶ Öntsön először kétütemű motorolajat, majd benzint egy tiszta, üzemanyag tárolására jóváhagyott kannába.
- ▶ Keverje át az üzemanyagot.

8.2 A motoros kasza megtankolása

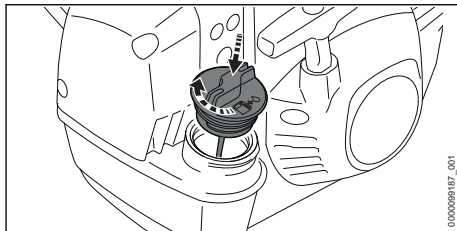
- ▶ Állítsa le a motort.
- ▶ Helyezze a motoros kaszát egy sík felületre úgy, hogy az üzemanyagtartály zárósapkája felfelé nézzen.
- ▶ Tisztítsa meg az üzemanyagtartály zárósapkája környékét nedves kendővel.



- ▶ Forgassa addig az üzemanyagtartály zárósapkáját az óramutató járásával ellentétes irányba, hogy az üzemanyagtartály zárósapkáját le lehessen venni.
- ▶ Vegye le az üzemanyagtartály zárósapkáját.

TUDNIVALÓ

- Az üzemanyag-keverék fény, napsütés és szélsőséges hőmérsékletek hatására gyorsabban különválhat vagy előregedhet. Ha különvált vagy előregedett üzemanyagot tankol, a motoros kasza megrongálódhat.
 - ▶ Keverje át az üzemanyagot.
 - ▶ Ne tankolja be az üzemanyagot, ha azt 30 napnál (STIHL MotoMix esetén: 5 év) hosszabb ideig tárolták.
- ▶ Töltse be az üzemanyagot úgy, hogy az ne loccsanjon ki, és az üzemanyagtartály szélétől legalább 15 mm szabadon maradjon.

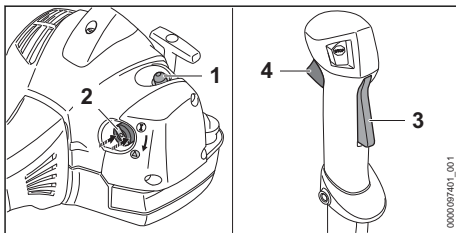


- ▶ Helyezze fel az üzemanyagtartály zárósapkáját az üzemanyagtartályra.
- ▶ Forgassa el az üzemanyagtartály zárósapkáját az óramutató járásával megegyező irányba és húzza meg kézzel. Az üzemanyagtartály le van zárva.

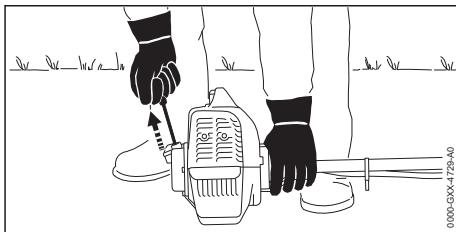
9 A motor indítása és leállítása

9.1 Motor indítása

- ▶ Tegye a motoros kaszát vízszintes talajra, hogy a vágószerszám ne érintsen talajt vagy tárgyat.
- ▶ Szerelje le a szállítási védőburkolatot.



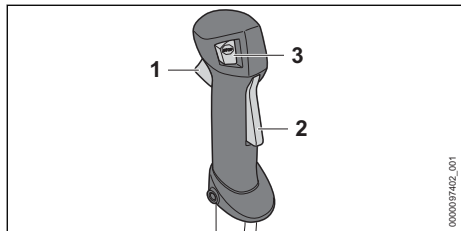
- ▶ Legalább 5 alkalommal nyomja meg a kézi üzemanyagpumpát (1).
- ▶ Ha meleg a motor: Hagyja, hogy az indítócsappantyú (2) I állásban maradjon.
- ▶ Ha a motor hőmérséklete megegyezik a környezetével: Nyomja be az indítócsappantyút (2) a szélén és állítsa ▲ helyzetbe.



TUDNIVALÓ

- Ha a motoros kaszát lábbal vagy térdrel lenyomja a talajra, a motoros kasza megrongálódhat.
 - ▶ Bal kézzel nyomja a talajhoz a motoros kaszát. A szárra ráállni vagy rátérdelni tilos!
 - ▶ Bal kézzel nyomja a talajhoz a motoros kaszát.
 - ▶ Jobb kézzel húzza ki a berántó fogantyút lassan az érzékelhető megakadásig.
 - ▶ Addig húzza ki gyorsan és kísérvé vissza a berántófogantyút, amíg a motor járni nem kezd.
 - ▶ Ha az indítócsappantyú (2) ▲ állásban van: Nyomja le röviden a gázemelőzár (3) és a gázemelőt (4).
- Az indítócsappantyú (2) I állásba ugrik. A motor üresjáraton jár.
- ▶ Ha a motor hideg: Melegítse be a motort gázadásokkal.
 - ▶ Amennyiben a vágószerszám üresjáratban együtt forog: Hárítsa el az üzemmárvakat. A gázbovden nincs megfelelően beállítva.
 - ▶ Amennyiben a motor nem indul: Állítsa az indítócsappantyút (2) ▲ állásba és próbálja meg újra a motort beindítani.
 - ▶ Amennyiben a motor túlszívta magát: Próbálja meg újra elindítani a motort úgy, hogy az indítócsappantyú (2) a I állásban van.

9.2 A motor leállítása



- ▶ Engedje el a gázemelőt (1) és a gázemelőzár (2).
- A vágószerszám nem mozog tovább.
- ▶ Nyomja meg a stoppgombot (3).
- A motor leáll.
- ▶ Amennyiben a motor nem áll le:
 - ▶ Állítsa az indítócsappantyú emelőjét ▲ állásba.
 - A motor leáll.
 - ▶ Ne használja a motoros kaszát és forduljon STIHL márkaszervizhez.
 - A motoros kasza meghibásodott.

Amíg a stoppgombot nyomják, a gyújtás ki van kapcsolva. Miután a stoppgombot ismét elengedik, a gyújtás újra bekapcsol.

10 A motoros kasza vizsgálat

10.1 Kezelőelemek vizsgálata

Gázemelőzár és gázemelő

- ▶ Állítsa le a motort.
- ▶ Próbálja meg megnyomni a gázemelőt anélkül, hogy megnyomná a gázemelőzár (3).
- ▶ Amennyiben a gázemelőt meg lehet nyomni: Ne használja a motoros kaszát és forduljon STIHL márkaszervizhez.
- A gázemelőzár meghibásodott.
- ▶ Nyomja le és tartsa lenyomva a gázemelőzár (3).
- ▶ Nyomja le a gázemelőt.
- ▶ Engedje el a gázemelőt és a gázemelőzár (3).
- ▶ Amennyiben a gázemelő vagy a gázemelőzár nehezen működik vagy nem ugrik vissza kiindulási helyzetébe: Ne használja a motoros kaszát és forduljon STIHL márkaszervizhez.
- A gázemelő vagy a gázemelőzár hibás.

A gázbovden beállítása

- ▶ Motor indítása.
- ▶ Nyomja meg a gázemelőt anélkül, hogy megnyomná a gázemelőzár (3).
- ▶ Amennyiben a motor gyorsul: Állítsa be a gázbovden.
- A gázbovden nincs megfelelően beállítva.

Állítsa le a motort

- ▶ Motor indítása.
- ▶ Nyomja le a stoppgombot.
- A motor leáll.
- ▶ Amennyiben a motor nem áll le:
 - ▶ Állítsa az indítócsappantyú emelőjét ▲ állásba.
 - A motor leáll.
 - ▶ Ne használja a motoros kaszát és forduljon STIHL márkaszervizhez.
 - A motoros kasza meghibásodott.

11 Munkavégzés a motoros kaszával

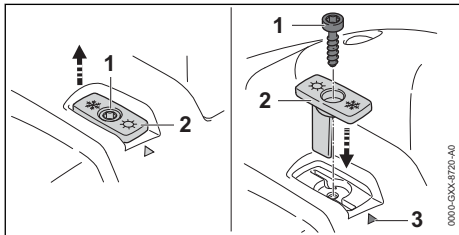
11.1 Téli működtetés beállítása

Amennyiben +10 °C alatti hőmérsékletben dolgozik, a gázosító bejegesedhet. Ahhoz, hogy a gázosítót kiegészítőleg a motor környezetéből

származó meleg levegő áramolja körbe, be kell állítania a téli működést.

TUDNIVALÓ

- Ha +10 °C feletti hőmérsékleten téli működésben dolgozik, akkor a motor túlmelegedhet.
 - ▶ Állítsa be a nyári működést.
- ▶ Állítsa le a motort.



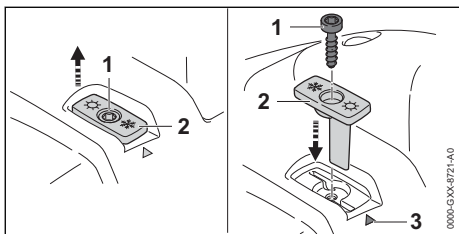
- ▶ Csavarja ki a csavart (1).
- ▶ Húzza ki a tolokát (2).
- ▶ Úgy igazítsa be a tolokát (2), hogy a hópehely a jelölésre (3) mutasson.
- ▶ Helyezze be a tolokát (2).
- ▶ Csavarja be a csavart (1).

Ha - 10 °C alatti hőmérsékleteken vagy porhóban, vagy hófúvásban dolgozik, akkor kiegészítőleg a motorházra egy takarólemezt, valamint műanyag szövetes légszűrőt kell felszerelni. A tartozékok STIHL márkakereskedésben kaphatók.

11.2 Nyári működés beállítása

Amennyiben +10 °C feletti hőmérsékletben dolgozik, a nyári működést be kell állítani.

- ▶ Állítsa le a motort.

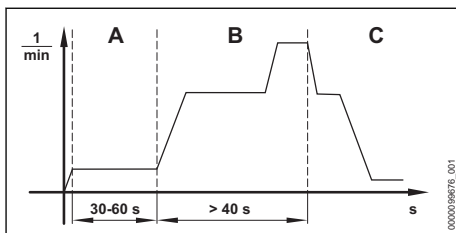


- ▶ Csavarja ki a csavart (1).
- ▶ Húzza ki a tolokát (2).
- ▶ Úgy igazítsa be a tolokát (2), hogy a nap a jelölésre (3) mutasson.
- ▶ Helyezze be a tolokát (2).
- ▶ Csavarja be a csavart (1).

11.3 A motoros kasza kalibrálása

Munka közben a motoros kasza automatikusan beáll az optimális teljesítményre. A kalibrálás folytán a motoros kaszát gyorsabban be lehet állítani az optimális teljesítményre.

- ▶ Amennyiben a külső hőmérséklet -10 °C alá csökken vagy a motor hideg:
 - ▶ Indítsa el a motort.
 - ▶ Helyezze fel a hordozórendszert.
 - ▶ Tartsa és vezesse a motoros kaszát.
 - ▶ Melegítse be a motort kb. 1 perc hosszan, teljes gázon.
 - ▶ Állítsa le a motort.
- ▶ Szerezze le a vágószerszámot. A motoros kaszát ezzel megbízhatóan be lehet állítani az optimális teljesítményre.



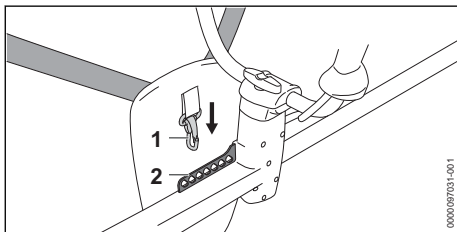
- ▶ Állítsa az indítócsappantyú emeltyűjét ▲ állásba.
- ▶ Indítsa be a motort anélkül, hogy lenyomná a gázemeltyűt. A motor jár és az indítócsappantyú ▲ állásban marad.
- ▶ Járossa a motort legalább 30, de maximum 60 másodpercig (A), anélkül, hogy lenyomná a gázemeltyűt.
- ▶ Úgy tartsa és úgy vezesse a motoros kaszát, hogy a hajtómű ne érintsen talajt vagy tárgyat.

TUDNIVALÓ

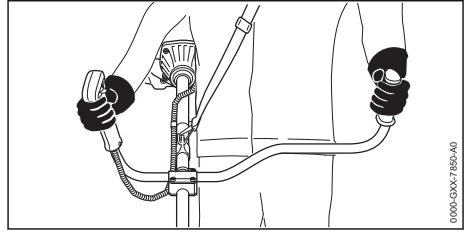
- Ha elengedi a gázemelőt, mielőtt a motoros kasza kalibrálása befejeződött volna, a kalibrálás megszakad. Újra kell indítania a kalibrálást.
- ▶ A gázemelőt tartsa teljesen lenyomva.

TUDNIVALÓ

- Amennyiben a gázemelőt a kalibrálás közben nem tartja teljesen lenyomva, a motoros kasza rosszul állhat be. A motoros kasza megromolódhat.
- ▶ A gázemelőt tartsa teljesen lenyomva.
- ▶ Nyomja le legalább 40 másodpercig (B) a gázemelőt és tartsa lenyomva. A motor felgyorsul és a motoros kasza kalibrálódik. A motor fordulatszáma ingadozik és jelentősen megnövekszik a kalibrálás ideje alatt.
- ▶ Amennyiben a motor leáll: Próbálja meg újra a motoros kaszát kalibrálni.
- ▶ Amennyiben a motor újra leáll: Ne használja a motoros kaszát és forduljon STIHL márkaszervizhez. A motoros kasza meghibásodott.
- ▶ Amint a motor fordulatszáma hallhatóan és érzékelhetően lecsökken (C): Engedje el a gázemelőt. A motor üresjáraton jár. A motoros kasza kalibrálva van és használatra kész.
- ▶ Állítsa le a motort.
- ▶ Szereljen fel vágószerszámot.

11.4 A motoros kasza tartása és vezetése

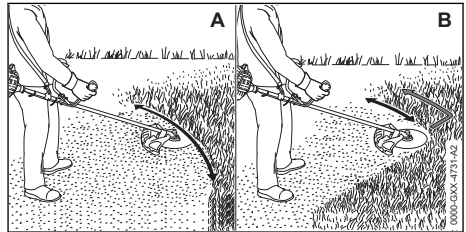
- ▶ Akassza be a perforált láncot (2) a karabinerhorgba (1).



- ▶ A motoros kaszát úgy tartsa a jobb kezével a kezelőfogantyúnál fogva, hogy a hüvelykujja körbefogja a kezelőfogantyút.
- ▶ A motoros kaszát úgy tartsa a bal kézzel a fogantyúnál fogva, hogy a hüvelykujja körbefogja a fogantyút.

11.5 Fűnyírás

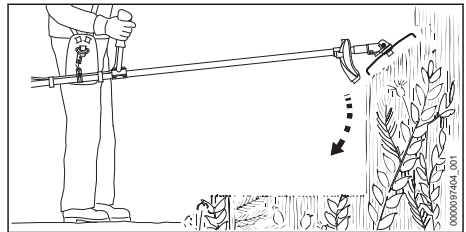
A vágószerszám és a talaj közötti távolság határozza meg a vágási magasságot.

**Nyírás nyírófejjel (A)**

- ▶ A motoros kaszát mozgassa egyenletesen ide-oda.
- ▶ Lassan és céltudatosan haladjon előre.

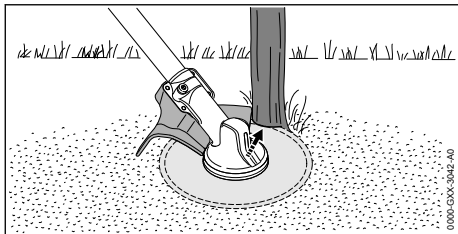
Nyírás fűvágólapal vagy bozótvágo késsel (B)

- ▶ Kaszáljon a fém vágószerszám bal oldalával.
- ▶ Lassan és céltudatosan haladjon előre.

11.6 Ritkítás bozótvágo késsel vagy aprítókéssel

- ▶ Felülről hatoljon a fém vágószerszámmal a bozótba.
- ▶ Ne emelje a fém vágószerszámot csipőmagasság fölé.

11.7 Fűrészelés körfűrészlappal

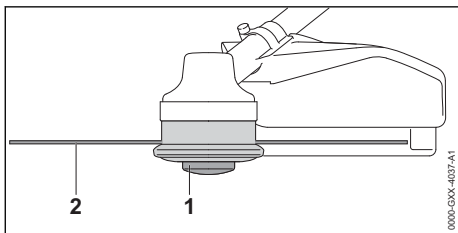


- ▶ Támassza meg a védő bal oldalát a törzsön.
- ▶ Vágja el a törzset teljes gázzal és egy vágással.
- ▶ A következő munkavégzési területtől tartson legalább 2 fa hossznyi védőtávolságot.

11.8 A damilok utánállítása

11.8.1 A damilok utánállítása az AutoCut nyírófejen

- ▶ A forgó nyírófejet billentse fel a talajon. Kb. 30 mm utánállítódik. A védőben lévő hossztolókés automatikusan a megfelelő hosszra méretezi a damilt.



Ha a damilok 25 mm-nél rövidebbek, nem végezhető el az automatikus utánállításuk:

- ▶ Állítsa le a motort.
- ▶ Nyomja meg a nyírófejen lévő orsóbetétet (1) és tartsa lenyomva.
- ▶ Húzza ki kézzel a damilt (2).
- ▶ Amennyiben a damilok (2) már nem húzhatók ki: Cserélje ki az orsófejet (1) vagy a damilt (2).
Az orsóbetét üres.

11.8.2 Damilok utánállítása a SuperCut nyírófejen

A damil automatikusan utánállítódik. A védőben lévő hossztolókés automatikusan a megfelelő hosszra méretezi a damilt.

Ha a damilok 40 mm-nél rövidebbek, nem végezhető el az automatikus utánállításuk:

- ▶ Állítsa le a motort.
- ▶ Húzza ki kézzel a damilt.

- ▶ Amennyiben a damilok már nem húzhatók ki: Cserélje ki a damilt.
Az orsóbetét üres.

12 Munka után

12.1 Munkavégzés után

- ▶ Állítsa le a motort.
- ▶ Hagyja lehűlni a motoros kaszát.
- ▶ Ha a motoros kasza nedves: Hagyja a motoros kaszát megszáradni.
- ▶ A motoros kasza tisztítása.
- ▶ Tisztítsa meg a védőelemet.
- ▶ Tisztítsa meg a vágószerszámot.
- ▶ Amennyiben fém vágószerszám van felszerelve: Szereljen fel megfelelő szállítási védőelemet.

13 Szállítás

13.1 A motoros kasza szállítása

- ▶ Állítsa le a motort.
- ▶ Amennyiben fém vágószerszám van felszerelve: Szereljen fel megfelelő szállítási védőburkolatot.

A motoros kasza hordozása

- ▶ A motoros kaszát szállításkor úgy vigye a szárnál fogva, hogy a vágószerszám hátrafelé nézzen és a motoros kasza egyensúlyban legyen.

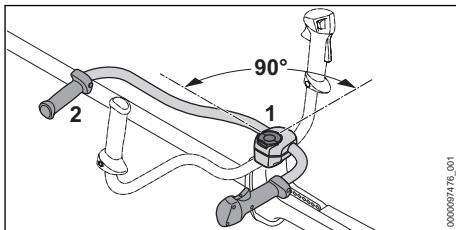
A motoros kasza szállítása járműben

- ▶ Biztosítsa a motoros kaszát úgy, hogy az ne tudjon felborulni vagy mozogni.

14 Tárolás

14.1 A motoros kasza tárolása

- ▶ Állítsa le a motort.
- ▶ Amennyiben fém vágószerszám van felszerelve: Szereljen fel megfelelő szállítási védőelemet.



- ▶ Lazítsa meg a szorítócsavart (1) és csavarja ki azt, annyira, hogy a fogantyúcsövet (2) el lehessen forgatni.

- ▶ Forgassa el a fogantyúcsövet (2) 90°-al az óramutató járásával megegyező irányba és billentse lefelé.
- ▶ Húzza meg szorosan a szorítócsavart (1).
- ▶ A motoros kaszát úgy tárolja, hogy a következő feltételek teljesüljenek:
 - A motoros kasza gyermekektől távol tartandó.
 - A motoros kasza tiszta és száraz.
- ▶ Amennyiben a motoros kaszát 30 napnál tovább fogják tárolni:
 - ▶ Szerelje le a vágószerzámot.
 - ▶ Nyissa ki az üzemanyagtartály zárósapkáját.
 - ▶ Üritse ki az üzemanyagtartályt.
 - ▶ Zárja le az üzemanyagtartályt.
 - ▶ Ha van kézi üzemanyagpumpája: Legalább 5-ször nyomja meg a kézi üzemanyagpumpát.
 - ▶ Indítsa be a motort és addig járassa üresjáraton, hogy a motor leálljon.

15 Tisztítás

15.1 A motoros kasza tisztítása

- ▶ Állítsa le a motort.
- ▶ Hagyja lehűlni a motoros kaszát.
- ▶ Tisztítsa meg a motoros kaszát nedves kendővel vagy STIHL gyantaoldóval.
- ▶ Tisztítsa meg a szellőzőnyílásokat ecsettel.

15.2 A védő és a vágószerzám tisztítása

- ▶ Állítsa le a motort.
- ▶ A védőt és a vágószerzámot nedves ruhával vagy puha kefével tisztítsa meg.

16 Karbantartás

16.1 Karbantartási időközök

A karbantartási időközök a környezeti feltételek és a munkafeltételek függvényei. A STIHL cég az alábbi karbantartási időközöket ajánlja:

18 Hibaelhárítás

18.1 A motoros kasza üzemzavarainak elhárítása

- A legtöbb üzemzavarnak ugyanaz az oka.
- ▶ Végezze el a következő lépéseket:
 - ▶ Cserélje ki a levegőszűrőt.
 - ▶ Tisztítsa meg vagy cserélje ki a gyújtógyertyát.
 - ▶ Állítsa be a téli vagy nyári működtetést.
 - ▶ Amennyiben a zavar továbbra is fennáll: Végezze el a következő táblázatban található lépéseket.

Vágószerzám felszerelése előtt

- ▶ Ellenőrizze le, hogy a tengelyen kifolyt-e hajtóműzsír.
- ▶ Ha kifolyt a hajtóműzsír: Ellenőriztesse a hajtóműházban a töltöttségi szintet STIHL márkaszervizben.

Minden 100. üzemóra után

- ▶ Cseréljen gyújtógyertyát.

Havonta

- ▶ Tisztíttassa ki az üzemanyagtartályt egy STIHL márkaszervizben.
- ▶ Tisztíttassa ki az üzemanyagtartályban lévő szívófejet egy STIHL márkaszervizben.

Évente

- ▶ Cseréltesse ki az üzemanyagtartályban lévő szívófejet STIHL márkaszervizben.

16.2 A fém vágószerzám élezése és kiegyensúlyozása

A fém vágószerzámok szakszerű élezése és kiegyensúlyozása nagyon sok gyakorlatot követel.

A STIHL azt ajánlja, hogy a fém vágószerzámok élezését és kiegyensúlyozását bízva STIHL márkaszervizre.

- ▶ A fém vágószerzámot a használati útmutatójának megfelelően vagy a használt vágószerzám csomagolásán leírt módon élezze.

17 Javítás

17.1 A motoros kasza és a vágószerzám javítása

A felhasználó nem tudja saját maga a motoros kaszát és a vágószerzámot megjavítani.

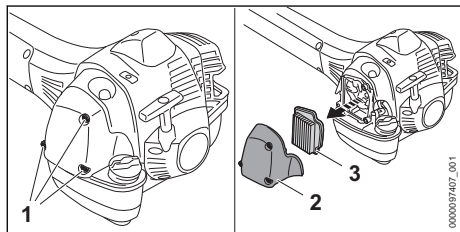
- ▶ Amennyiben a motoros kasza vagy a vágószerzám megsérült: Ne használja tovább a motoros kaszát vagy a vágószerzámot és forduljon STIHL márkaszervizhez.

Üzemzavar	Oka	Megoldás
A motor nem indul be.	Nincs elég üzemanyag az üzemanyagtartályban.	▶ Keverjen üzemanyagot és tankolja meg a motoros kaszát.
	A gázosító túl forró.	▶ Hagyja lehűlni a motoros kaszát. ▶ Mielőtt beindítaná a motort: Legalább 10-szer nyomja le a kézi üzemanyagpumpát.
	A gázosító bejegesedett.	▶ Hagyja, hogy a motoros kasza felmelegedjen +10 °C-ra.
A motor üresjáraton rendszertelenül jár.	A gázosító bejegesedett.	▶ Hagyja, hogy a motoros kasza felmelegedjen +10 °C-ra.
A motor üresjáraton leáll.	A gázosító bejegesedett.	▶ Hagyja, hogy a motoros kasza felmelegedjen +10 °C-ra.
A vágószerszám üresjáraton is mozog.	A gázbovden nincs megfelelően beállítva.	▶ Állítsa be a gázbovdent.
A motor nem éri el maximális fordulatszámot.	A motoros kasza beállítása nem felel meg a környezeti feltételeknek.	▶ Kalibrálja a motoros kaszát.
	A gázbovden nincs megfelelően beállítva.	▶ Állítsa be a gázbovdent.
A motor leáll, pedig még van üzemanyag az üzemanyagtartályban.	A szívófej nincs a megfelelő helyen.	▶ Forduljon STIHL márkakereskedéshez.

18.2 A légszűrő cseréje

A levegőszűrő nem tisztítható. Amennyiben a motorteljesítmény csökken vagy a levegőszűrő károsodott, akkor a levegőszűrőt ki kell cserélni.

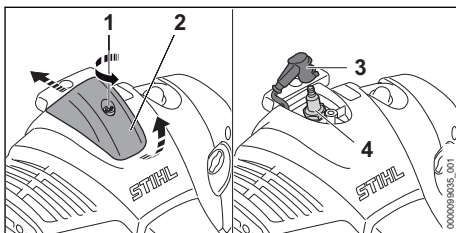
- ▶ Állítsa le a motort.
- ▶ Állítsa az indítócsappantyú emeltyűjét ▲ állásba.



- ▶ Csavarja ki a csavarokat (1), majd vegye le a szűrőfedelelet (2).
- ▶ Tisztítsa meg a levegőszűrő (3) környékét nedves kendővel vagy ecsettel.
- ▶ Vegye ki a levegőszűrőt (3).
- ▶ Tegyen be új levegőszűrőt (3).
- ▶ Tegye fel a szűrőfedelelet (2).
- ▶ Csavarja be a csavarokat (1) és húzza meg szorosra.

18.3 Gyújtógyertya tisztítása

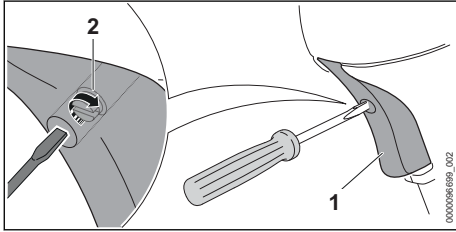
- ▶ Állítsa le a motort.
- ▶ Hagyja lehűlni a motoros kaszát.



- ▶ Fordítsa el a csavart (1) az óramutató járásával ellentétes irányba.
- ▶ Emelje meg a fedelet (2) és tolja hátra.
- ▶ Húzza le a gyújtógyertya-dugaszt (3).
- ▶ Amennyiben a gyújtógyertya (4) környéke bepiszkolódott: Tisztítsa meg a gyújtógyertya (4) környékét nedves kendővel.
- ▶ Csavarja ki a gyújtógyertyát (4).
- ▶ Tisztítsa meg a gyújtógyertyát (4) kendővel.
- ▶ Ha a gyújtógyertya (4) berozsdásodott: Cseréljen gyújtógyertyát (4).
- ▶ Csavarja be a gyújtógyertyát (4) és húzza meg szorosra.
- ▶ Erősen nyomja fel a gyújtógyertya-dugaszt (3).

- ▶ Szerelje fel a fedelet (2), és húzza meg a csavart (1).

18.4 A gázbovden beállítása



- ▶ Nyomja le a gázemelőt (1) és tartsa lenyomva.
- ▶ Forgassa el a csavart (2) az érezhető ellenállásig az óramutató járásával egyező irányba.
- ▶ Fordítsa tovább a csavart (2) egy fél fordulattal az óramutató járásával egyező irányba.

19 Műszaki adatok

19.1 Motoros kasza STIHL FS 361 C-M

- Lökettérfogat: 37,7 cm³
- Az ISO 8893 szerinti teljesítmény: 1,7 kW (2,3 PS) 8500 1/min esetén
- Üresjárat fordulatszám: 2700 1/min
- Hajtott tengely maximális fordulatszáma: 7100 1/min
- Engedélyezett gyújtógyertyák: NGK CMR6H, a STIHL-től
- A gyújtógyertya elektródatávolsága: 0,5 mm
- Súly üres üzemanyagtartállyal, vágószerszám és védő nélkül: 8,6 kg
- Hossz vágószerszám nélkül: 1786 mm
- Üzemanyagtartály maximális úrtartalma: 750 cm³ (0,75 l)

19.2 Motoros kasza STIHL FS 411 C-M

- Lökettérfogat: 41,6 cm³
- Az ISO 8893 szerinti teljesítmény: 2,0 kW (2,7 PS) 9000 1/min esetén
- Üresjárat fordulatszám: 2700 1/min
- Hajtott tengely maximális fordulatszáma: 7100 1/min
- Engedélyezett gyújtógyertyák: NGK CMR6H, a STIHL-től
- A gyújtógyertya elektródatávolsága: 0,5 mm
- Súly üres üzemanyagtartállyal, vágószerszám és védő nélkül:
 - FS 411 C-M: 8,7 kg
 - FS 411 C-M L: 8,8 kg
- Hossz vágószerszám nélkül:

- FS 411 C-M: 1786 mm
- FS 411 C-M L: 1846 mm
- Üzemanyagtartály maximális úrtartalma: 750 cm³ (0,75 l)

19.3 Motoros kasza STIHL FS 461 C-M

- Lökettérfogat: 45,6 cm³
- Az ISO 8893 szerinti teljesítmény: 2,2 kW (3,0 PS) 9500 1/min esetén
- Üresjárat fordulatszám: 2700 1/min
- Hajtott tengely maximális fordulatszáma: 7100 1/min
- Engedélyezett gyújtógyertyák: NGK CMR6H, a STIHL-től
- A gyújtógyertya elektródatávolsága: 0,5 mm
- Súly üres üzemanyagtartállyal, vágószerszám és védő nélkül:
 - FS 461 C-M: 8,7 kg
 - FS 461 C-M L: 8,8 kg
- Hossz vágószerszám nélkül:
 - FS 461 C-M: 1786 mm
 - FS 461 C-M L: 1846 mm
- Üzemanyagtartály maximális úrtartalma: 750 cm³ (0,75 l)

19.4 Zaj- és rezgésértékek

A zajszint K-értéke 2 dB(A). A zajteljesítményszint K-értéke 2 dB(A). A rezgésértékek K-értéke 2 m/s².

Használat nyírófejjel

FS 361 C-M

- Zajszint L_{peq} az ISO 22868 szerint mérve: 100 dB(A).
- Zajteljesítményszint L_{weq} az ISO 22868 szerint mérve: 109 dB(A).
- Rezgésérték a_{hv,eq} az ISO 22867 szerint mérve:
 - Kezelőfogantyú: 2,3 m/s²
 - Bal oldali fogantyú: 2,6 m/s².

FS 411 C-M

- Zajszint L_{peq} az ISO 22868 szerint mérve: 100 dB(A).
- Zajteljesítményszint L_{weq} az ISO 22868 szerint mérve: 110 dB(A).
- Rezgésérték a_{hv,eq} az ISO 22867 szerint mérve:
 - Kezelőfogantyú: 2,3 m/s²
 - Bal oldali fogantyú: 1,9 m/s².

FS 461 C-M

- Zajszint L_{peq} az ISO 22868 szerint mérve: 101 dB(A).
- Zajteljesítményszint L_{weq} az ISO 22868 szerint mérve: 110 dB(A).

- Rezgésérték $a_{hv,eq}$ az ISO 22867 szerint mérve:
 - Kezelőfogantyú: 2,7 m/s²
 - Bal oldali fogantyú: 1,9 m/s².

Használat fém vágószerszámmal

FS 361 C-M

- Zajszint L_{peq} az ISO 22868 szerint mérve: 100 dB(A).
- Zajteljesítményszint L_{weq} az ISO 22868 szerint mérve: 110 dB(A).
- Rezgésérték $a_{hv,eq}$ az ISO 22867 szerint mérve:
 - Kezelőfogantyú: 2,7 m/s²
 - Bal oldali fogantyú: 2,6 m/s².

FS 411 C-M

- Zajszint L_{peq} az ISO 22868 szerint mérve: 99 dB(A).
- Zajteljesítményszint L_{weq} az ISO 22868 szerint mérve: 109 dB(A).
- Rezgésérték $a_{hv,eq}$ az ISO 22867 szerint mérve:
 - Kezelőfogantyú: 2,4 m/s²
 - Bal oldali fogantyú: 2,6 m/s².

FS 461 C-M

- Zajszint L_{peq} az ISO 22868 szerint mérve: 101 dB(A).
- Zajteljesítményszint L_{weq} az ISO 22868 szerint mérve: 110 dB(A).
- Rezgésérték $a_{hv,eq}$ az ISO 22867 szerint mérve:
 - Kezelőfogantyú: 2,3 m/s²

- Bal oldali fogantyú: 2,4 m/s².

A 2002/44/EK irányelv munkaadókra vonatkozó rezgéssel kapcsolatos előírásainak betartásáról szóló információk a www.stihl.com/vib webhelyen található.

19.5 REACH

A REACH megnevezés az Európai Unió által meghatározott előírás a kémiai anyagok regisztrálásához, értékeléséhez és engedélyezéséhez.

A REACH rendelet betartásához szükséges információkról a www.stihl.com/reach oldalon tájékozódhat.

19.6 Kipufogógáz emissziós értéke

Az EU típusjóvá hagyási eljárásában mért CO₂-érték a www.stihl.com/co2 webhelyen, a termékre jellemző Műszaki adatok c. részben megtalálható.

A mért CO₂-értéket egy reprezentatív motoron, szabványosított vizsgálóeljárás szerint, laborkörülmények között határozták meg, és nem jelent kifejezett vagy hallgatólagos teljesítménygaranciát egy adott motorra vonatkozóan.

A jelen használati utasításban leírt rendeltetészerű használat és karbantartás által a kipufogógáz-emissziókra vonatkozó hatályos követelmények teljesülnek. A motoron végzett módosítások esetén az üzemeltetési engedély érvényét veszti.

20 Kombinációk vágószerszámokból, védőelemekből és hordozórendszerekből

20.1 Kombinációk vágószerszámokból, védőkől és hordozórendszerekből

Vágószerszám	Védő	Hordozórendszer
<ul style="list-style-type: none"> – Nyírófej AutoCut 46-2 – Nyírófej DuroCut 40-4 – Nyírófej PolyCut 48-2 – Nyírófej SuperCut 40-2 – Nyírófej TrimCut C 42-2 	– Nyírófejekhez való védő	– Kettős vállheveder gyorskioldó készülékkel
<ul style="list-style-type: none"> – Fűvágólap 230-4 (Ø 230 mm) – Fűvágólap 250-32 (Ø 250 mm) – Fűvágólap 250-40 „Spezial“ (Ø 250 mm) – Fűvágólap 255-8 (Ø 255 mm) 	– Védő, fém vágószerszámokhoz	
<ul style="list-style-type: none"> – Bozótvégő kés 300-3 (Ø 300 mm) – Bozótvégő kés 305-2 „Spezial“ (Ø 305 mm) 	– Védő, fém vágószerszámokhoz	
– Aprítókés 270-2 (Ø 270 mm)	– Védő, aprítókésekhez	
– Körfűrészlap 225-48, hegyes fogú (Ø 225 mm)	– Ütköző, átmérője 225 mm	

Vágószerszám	Védő	Hordozórendszer
<ul style="list-style-type: none"> – Körfűrészlap 225-24, vésőfogú (Ø 225 mm) – Körfűrészlap 225-22, vésőfogú HP (Ø 225 mm) – Körfűrészlap 225-36, keményfém (Ø 225 mm) 		
– Körfűrészlap 250-26, vésőfogú (Ø 250 mm)	– Ütköző, átmérője 250 mm	

21 Pótalkatrészek és tartozékok

21.1 Pótalkatrészek és tartozékok

STIHL Ezek a szimbólumok eredeti STIHL pótalkatrészeket és eredeti STIHL tartozékokat jelölnek.

A STIHL eredeti STIHL pótalkatrészek és eredeti STIHL tartozékok használatát ajánlja.

A STIHL a folyamatos piacfigyelés ellenére sem tudja megítélni más gyártók pótalkatrészeit és tartozékait megbízhatóság, biztonság és alkalmasság tekintetében, valamint a STIHL nem tud azok alkalmazásáért felelősséget vállalni.

Eredeti STIHL pótalkatrészek és eredeti STIHL tartozékok STIHL márkakereskedésben kaphatók.

22 Ártalmatlanítás

22.1 A motoros kasza ártalmatlanítása

A hulladékezeléssel kapcsolatos információk a helyi hatóságoknál vagy STIHL márkaszervizben beszerezhetők.

A szakszerűtlen ártalmatlanítás károsíthatja az egészséget és megterhelheti a környezetet.

- ▶ A STIHL termékeket a csomagolással együtt vigye el újrahasznosítás céljából egy megfelelő gyűjtőhelyre a helyi előírásoknak megfelelően.
- ▶ Tilos a háztartási szemétkébe kidobni.

23 EK Megfelelőségi nyilatkozat

23.1 Motoros kasza STIHL FS 361 C-M, FS 411 C-M, FS 461 C-M

ANDREAS STIHL AG & Co. KG
Badstraße 115
D-71336 Waiblingen

Németország

teljes felelőssége tudatában nyilatkozik, hogy a

- Kivitel: Motoros kasza
- Gyártó márkaneve: STIHL
- Típus: FS 361 C-M, FS 411 C-M, FS 461 C-M
- Sorozatszám: 4147

megfelel a 2011/65/EU, 2006/42/EK, 2014/30/EU és 2000/14/EK irányelvek vonatkozó előírásainak, tervezése és kivitelezése pedig összhangban áll az alábbi szabványok gyártás időpontjában érvényes verzióival: EN ISO 11806-1, EN 55012 és EN 61000-6-1.

A mért és a garantált zajteljesítményszint meghatározása a 2000/14/EK irányelv V függeléke szerint történt.

FS 361 C-M

- Mért zajteljesítményszint: 112 dB(A)
 - Garantált zajteljesítményszint: 114 dB(A)
- FS 411 C-M

- Mért zajteljesítményszint: 112 dB(A)
 - Garantált zajteljesítményszint: 114 dB(A)
- FS 461 C-M

- Mért zajteljesítményszint: 113 dB(A)
- Garantált zajteljesítményszint: 115 dB(A)

A műszaki dokumentációt az AND-REAS STIHL AG & Co. KG Produktzulassung részlege őrzi.

A gép gyártási éve, a gyártó országa és a gép száma a motoros kaszán van feltüntetve.

Waiblingen, 2022. 08. 01.

ANDREAS STIHL AG & Co. KG

névben 

Robert Olma, Vice President, Regulatory Affairs & Global Governmental Relations

24 A gyártó UK/CA megfelelőségi nyilatkozata

24.1 Motoros kasza STIHL FS 361 C-M, FS 411 C-M, FS 461 C-M



ANDREAS STIHL AG & Co. KG
Badstraße 115
D-71336 Waiblingen

Németország

teljes felelőssége tudatában nyilatkozik, hogy a

- Kivitel: Motoros kasza
- Gyártó márkaneve: STIHL
- Típus: FS 361 C-M, FS 411 C-M, FS 461 C-M
- Sorozatszám: 4147

megfelel az Egyesült Királyság The Restriction of the Use of Certain Hazardous Substances in Electrical and Electronic Equipment Regulations 2012, Supply of Machinery (Safety) Regulations 2008, Electromagnetic Compatibility Regulations 2016 és Noise Emission in the Environment by Equipment for use Outdoors Regulations 2001 rendeleteinek, és a gyártás napján érvényes következő szabványok verzióinak megfelelően lett kifejlesztve és gyártva: EN ISO 11806-1, EN 55012, EN 61000-6-1.

A mért és a garantált zajteljesítményszint meghatározása az Egyesült Királyság Noise Emission in the Environment by Equipment for use Outdoors Regulations 2001, Schedule 8 rendelete szerint történt.

FS 361 C-M

- Mért zajteljesítményszint: 112 dB(A)
- Garantált zajteljesítményszint: 114 dB(A)

FS 411 C-M

- Mért zajteljesítményszint: 112 dB(A)
- Garantált zajteljesítményszint: 114 dB(A)

FS 461 C-M

- Mért zajteljesítményszint: 113 dB(A)
- Garantált zajteljesítményszint: 115 dB(A)

A műszaki dokumentációt az ANDREAS STIHL AG & Co. KG őrzi.

A gép gyártási éve, a gyártó ország és a gép száma a motoros kaszán van feltüntetve.

Waiblingen, 2022. 08. 01.

ANDREAS STIHL AG & Co. KG

nevében 

Robert Olma, Vice President, Regulatory Affairs
& Global Governmental Relations

www.stihl.com



0458-838-1101-A



0458-838-1101-A